



UTEP
GERIATRIC WORKFORCE ENHANCEMENT
PROGRAM IN THE BORDERLAND



**Comprendiendo la
enfermedad de
Alzheimer**

SCAN ME



Tabla de Contenido



- 03 ¿Qué saber sobre el Alzheimer y la demencia?
- 04 10 señales tempranas del Alzheimer
- 05 ¿Cómo se diagnostica el Alzheimer?
- 06 Etapas de la enfermedad de Alzheimer
- 07 ¿Qué hacer a continuación?
- 10 Cómo comunicarse con su ser querido
- 12 Apoyo comunitario

Nota: Los enlaces externos a otros sitios tienen fines informativos y no cuentan con el respaldo de la Universidad de Texas en El Paso, el Programa de Mejora de la Fuerza Laboral Geriátrica en la Zona Fronteriza ni la Administración de Recursos y Servicios de Salud (HRSA). Estos sitios podrían no ser accesibles para personas con discapacidad. Este proyecto cuenta con el apoyo de la Administración de Recursos y Servicios de Salud (HRSA) del Departamento de Salud y Servicios Humanos de los Estados Unidos (HHS) bajo la subvención número U1Q53051 y se creó el 15 de Mayo de 2025.

¿QUÉ SABER SOBRE LA ENFERMEDAD DE ALZHEIMER Y LA DEMENCIA?

- La demencia es un conjunto de síntomas causados por diversas afecciones.
- La enfermedad de Alzheimer es la causa más común de demencia. Las personas con Alzheimer presentan problemas de memoria, pensamiento y comportamiento.
- El Alzheimer representa entre el 60% y el 80% de los casos de demencia.

Tipos de Demencia

La demencia es un término general para la pérdida de memoria y otras capacidades de pensamiento lo suficientemente graves como para interferir con la vida diaria.

- Alzheimer's
- Vascular
- Lewy body
- Frontotemporal
- Otros, incluyendo Huntington's
- ★ **Demencia mixta:** demencia causada por más de una causa

Reference:

National Institute of Health (2025) <https://www.nia.nih.gov/health/alzheimers-and-dementia/understanding-different-types-dementia>

10 Señales Tempranas del Alzheimer

1. Pérdida de memoria
2. Dificultad para resolver problemas
3. Dificultad para completar tareas habituales
4. Confusión con el tiempo y el espacio
5. Dificultad con la visión
6. Dificultad para hablar o escribir
7. Extravío de objetos
8. Falta de juicio
9. Retirarse de las actividades sociales
10. Cambios de humor y personalidad



Si nota alguna de estas 10 señales tempranas de Alzheimer, contacte a su médico de cabecera para programar una cita y explorar otros tratamientos.

Referencia:

Alzheimer's Association. (2025). https://www.alz.org/alzheimers-dementia/10_signs



¿CÓMO SE DIAGNOSTICA EL ALZHEIMER?

Un diagnóstico temprano puede detectarse mediante una variedad de pruebas, tales como:

- **Evaluación general de la salud mental y física**
- **Análisis de biomarcadores**
 - Una sustancia medible que indica la presencia de una enfermedad, como los niveles de beta-amiloide y tau en el líquido cefalorraquídeo.
- **Imágenes cerebrales**
 - Imágenes de la estructura o actividad cerebral
- **Imagen molecular**
 - Detecta indicios biológicos del Alzheimer antes de que la enfermedad altere la estructura o función cerebral.
- **Análisis de sangre**
 - Los investigadores analizan los niveles sanguíneos de marcadores específicos asociados con los cambios relacionados con el Alzheimer.
- **Perfil de riesgo genético**
 - Existen tres genes que causan el Alzheimer y estos genes pueden aumentar el riesgo, pero no garantizan que una persona desarrolle la enfermedad.

Consejo: Solicite a su proveedor de seguros una lista de geriatras o neurólogos en su área para obtener más información sobre el diagnóstico.

References:

Alzheimer's Association. (2025). https://www.alz.org/alzheimers-dementia/diagnosis/medical_tests
National Institute of Health (2025) <https://www.nia.nih.gov/health/alzheimers-symptoms-and-diagnosis/how-alzheimers-disease-diagnosed>

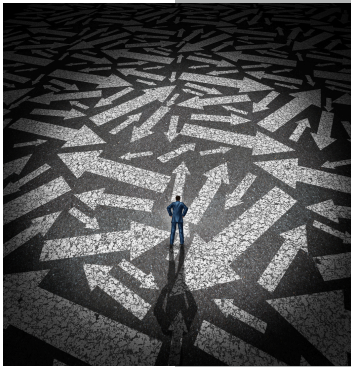
pn

ETAPAS DE LA ENFERMEDAD DE ALZHEIMER



1 Etapa Temprana

- La persona puede funcionar de forma independiente.
- Las dificultades comunes incluyen:
 - Recordar nombres de personas nuevas
 - Perder objetos
 - Planificar y organizar



2 Etapa Media

- La persona requiere un mayor nivel de atención.
- Las dificultades comunes incluyen:
 - Olvido de la historia personal
 - Sensación de mal humor o retraído
 - Confusión sobre el día y la hora
 - Tiende a deambular
 - Dificultad para controlar la vejiga y los intestinos



3 Etapa Tardía

- La persona requiere cuidados intensivos.
- Las dificultades comunes incluyen:
 - Pérdida de la conciencia de su entorno
 - Cambios al caminar, sentarse y tragar
 - Dificultad para comunicarse

Reference:
Alzheimer's Association. (2025). <https://www.alz.org/alzheimers-dementia/stages>
National Institute of Health (2025) <https://www.nia.nih.gov/health/alzheimers-and-dementia/understanding-different-types-dementia>

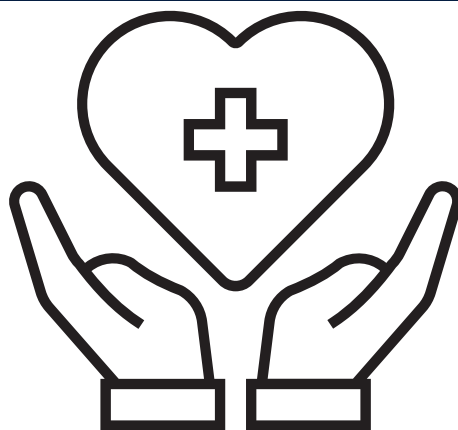
¿QUÉ HACER AHORA?

Verificar o Buscar Cobertura Médica

Pregunte si su cobertura médica cubre servicios de planificación de cuidados, como:

- Evaluación de la cognición y la función
- Medición de síntomas neuropsiquiátricos
- Conciliación de medicamentos
- Evaluación de la seguridad
- Necesidades del cuidador
- Servicios de atención domiciliaria
- Planificación de las necesidades de cuidados paliativos
- Referencias a servicios comunitarios tanto para el paciente como para el cuidador

Se pueden encontrar recursos útiles en la página 13

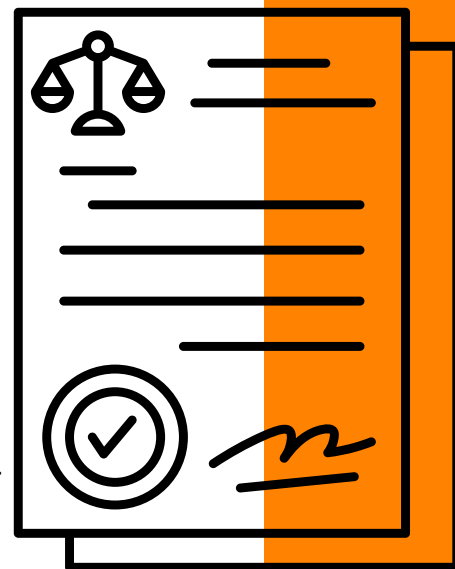


Planificación Jurídica

Se anima a las familias con un miembro diagnosticado con demencia a comenzar a planificar los próximos pasos con respecto a las necesidades de atención médica, asuntos legales y acuerdos financieros.

- La planificación legal debe incluir:
 - Preparación para la atención a largo plazo
 - Decisión sobre finanzas y bienes
 - Declaración de una persona para tomar decisiones en nombre de la persona con demencia
- El poder notarial decide sobre:
 - Médicos y profesionales de la salud
 - Tipos de tratamientos
 - Centros de atención
 - Decisiones sobre cuidados paliativos
 - Órdenes de no reanimación

Se pueden encontrar recursos útiles en la página 14



PLANIFICACIÓN DEL FINAL DE LA VIDA

Este tema nunca es fácil de abordar, pero es importante que la persona con Alzheimer exprese sus deseos a su familia. Estas conversaciones deben incluir:

- Expresar sus deseos
- Tratamientos de soporte vital
- No reanimar
- Hospicio
- Hablar con su médico
- Autopsia y donación de cerebro
- Planes funerarios/de entierro



COMUNICARSE CON SU SER QUERIDO

La enfermedad de Alzheimer puede afectar la forma en que una persona se comunica con los demás, por lo que es importante usar un lenguaje sencillo, ser paciente y esforzarse por comprender sus necesidades.

Un lenguaje sencillo implica comunicarse con frases claras y fáciles de entender.

Ejemplo: "Ponte la chaqueta para abrigarte".

Consejos para escuchar:

- Escuche lo que dice la persona.
- Use respuestas verbales y no verbales.
- Establezca contacto visual.
- Preste atención al lenguaje corporal de la persona.
- Si no la entiende del todo, intente reformular la pregunta o afirmación.
- Déle tiempo suficiente para responder.

Referencia:
Alzheimer's Association. (2025). <https://www.alz.org/help-support/caregiving/daily-care/communications>



CÓMO UTILIZAR LA COMUNICACIÓN NO VERBAL

La comunicación no verbal es la forma en que las personas se expresan sin usar palabras. Algunos consejos para la comunicación no verbal son:

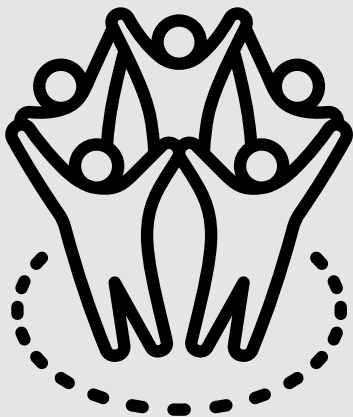
- Usar contacto físico
- Sentarse o pararse a la altura de los ojos
- Usar un tono de voz tranquilo
- Mostrar expresiones faciales cálidas, como sonreír
- Usar señales visuales, como señalar el objeto

Qué no hacer:

- No hablarle a la persona como si fuera un niño
- No interrumpirla
- No hacer preguntas complicadas

Referencia:
Alzheimer's Society. (2025). <https://www.alzheimers.org.uk>





Apoyo Comunitario

El sitio web de la Asociación de Alzheimer ofrece recursos disponibles para los pacientes y sus cuidadores en todo el país, como grupos de apoyo virtuales y en persona, una comunidad en línea y una línea de ayuda.

Grupos de Apoyo

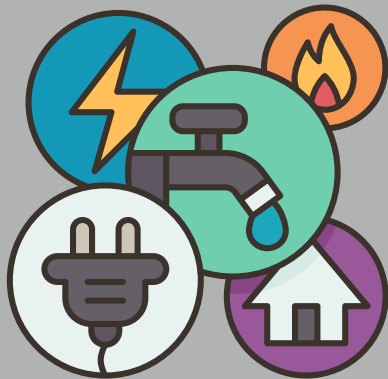
- El Paso, Texas, ofrece actualmente grupos de apoyo virtuales y presenciales para cuidadores, organizados por la Asociación de Alzheimer, que se reúnen al menos una vez al mes. Para más información, utilice el enlace a continuación para encontrar un grupo de apoyo cerca de usted.

Comunidad en línea

- La Asociación de Alzheimer ofrece ALZConnected, una comunidad donde las personas con Alzheimer y sus familiares pueden compartir ideas y brindarse apoyo.

Línea de ayuda

- Ofrece información, asesoramiento, apoyo, referencias y educación.
- Llame al 1-800-272-3900, disponible 24/7.
- <https://www.alz.org/>



Recursos Disponibles a Través del Departamento de Salud y Servicios Humanos (HHSC)

2-1-1 Assistance 24/7

- Vivienda
- Personas sin hogar
- Facturas de servicios públicos
- Asistencia alimentaria (Ej.: El Pasoans Fighting Hunger)
- Cobertura médica
- Transporte
- Cupones de alimentos
- Servicios para personas mayores
- Sitio web: <https://www.211texas.org/>



The Rio Grande Area Agency on Aging

- Información, referencias y asistencia
- Coordinación de atención
- Asesoramiento sobre beneficios
- Servicios de apoyo para cuidadores, como cuidado de relevo
- Defensor del pueblo para atención a largo plazo
- Programas de salud y bienestar
- (915) 533-0998
- 8037 Lockheed, Suite 100, El Paso, TX 79925

¿Qué es el Cuidado de Relevo?

Asistencia temporal proporcionada a los cuidadores de personas con enfermedades crónicas, discapacidades u otras condiciones que requieren apoyo continuo.

Aging and Disability Resource Center

- Amistad alberga el Centro de Recursos de Transporte para Personas Mayores y Discapacitadas del Lejano Oeste de Texas
- Amistad Centro de Recursos de Transporte para Personas Mayores y Discapacitadas (ADTRC)
- 915-298-7307 (opción 1, opción 1, código postal)
- 3210 Dyer, EPT, 79930
- www.projectamistad.org
- Se aceptan visitas sin cita previa; hay citas disponibles por la tarde y los fines de semana



Recursos para asistencia legal y directrices anticipadas

La Línea Legal de Texas ofrece asesoría legal gratuita, publicaciones de autoayuda y referencias para texanos mayores de 60 años y para texanos que reciben Medicare.
(800) 622-2520 / tlsc.org

La Comisión de Servicios de Salud y Humanos de Texas (HHSC) – Directivas Anticipadas proporciona información sobre directivas legales, financieras y de salud, además de formularios gratuitos.
hhs.texas.gov/laws-regulations/forms/advance-directives

Texas Rio Grande Legal Aid (TRLA) – El Paso es una organización sin fines de lucro que ofrece servicios legales gratuitos a residentes de bajos ingresos en sesenta y ocho condados del suroeste de Texas.
(956) 996-8752, 1331 Texas Ave., El Paso, TX 79901

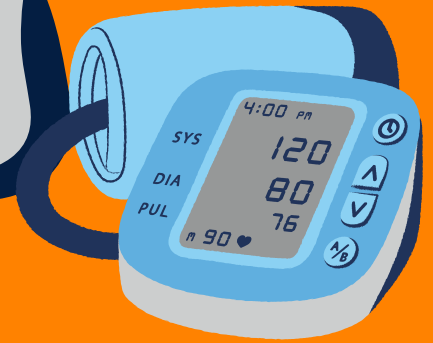
La Oficina del Fiscal del Condado de El Paso ofrece formularios sobre Directivas Médicas, Poder Médico para Designación de Agente de Atención Médica, el Kit de Herramientas de Transferencia de Texas que incluye Escritura de Transferencia en Caso de Fallecimiento, Designación de Vehículo Motorizado y Solicitud para Título y/o Registro de Texas, instrucciones para Cuentas Bancarias Pagaderas en Caso de Fallecimiento, y también proporciona Órdenes de Protección para adultos mayores si es necesario.
Oficina Anexa de Ysleta: (915) 273-3467
Oficina Noroeste: (915) 273-3516
Oficina del Centro: (915) 273-3238

También puede buscar abogados especializados en derecho geriátrico en el área de El Paso.





OPCIONES DE DISPOSITIVOS MÉDICOS



Project CARE (Acceso comunitario a dispositivos de rehabilitación)

- Proporciona equipo médico sin costo a pacientes que lo necesiten en el Hospital UMC.
- Sillas de ruedas, caminadores, sillas de baño, camas de hospital
- Sitio web:
<https://umcfoundationelpaso.org/programs/project-care>
- Información de contacto:
 - Williams, Director del Programa del Cuerpo de Voluntarios
 - (915) 531-7229

El Paso Medicine Shoppe

- Proporciona equipo médico resistente y factura a Medicare y a la mayoría de las aseguradoras.
- (915) 544-6605
- (915) 564-5451

Volar Center for Independent Living

- Proporciona equipos médicos sin costo y sin límite de tiempo para los artículos.
- Sitio web:
<https://volarcil.org/lending-closet>
- Información de contacto:
 - Marta Chew, Asistente Ejecutiva
 - (915)-591-0800

Respmed

- Ofrece suministros para el cuidado de la salud en el hogar y equipo médico duradero
- (915) 595-3356
- Sitio web:
<https://www.resp-med.com/>

Amistad

3210 Dyer St, El Paso, TX 79930

915-298-7307

Servicios ofrecidos:

- Grupos de apoyo y recursos para cuidadores de personas con Alzheimer y demencia.
- Servicios de protección
- Transporte asistido
- Asistencia para la solicitud de ayudas federales (SNAP, TANF, CHIP, Medicaid, Programas de Ahorro de Medicare)
- Educación financiera/Gestión del dinero
- Navegación residencial
- Respiro (datos y referencia)
- Asistencia general, bienestar emocional y apoyo entre iguales (veteranos y beneficiarios)
- Asistencia para la implementación del Marketplace
- Programas de prevención de la diabetes
- Servicios de orientación y asistencia laboral
- Servicios de visitas controladas e intercambio para familias impactadas por violencia doméstica.
- Realojo ágil para personas crónicamente sin hogar
- Asistencia en la vía 24/7 (para la población sin hogar)
- Se aceptan donaciones y están accesibles para todos (equipo médico y ropa interior para adultos).

Bienvivir

2300 McKinley Ave El Paso, TX, 79930

(915)-562-3444

940 N Carolina Dr. El Paso, TX 79915

(915) 599-8812

Servicios disponibles:

- Servicios de atención primaria
- Servicios de trabajo social
- Servicios de alimentación
- Suministro de medicamentos con receta
- Transporte
- Terapia recreativa
- Terapia ocupacional / física / del habla
- Atención dental
- Servicios ambulatorios
- Servicios a domicilio
- Otros servicios
- Equipo médico duradero (DME)



Suministro de medicamentos

UMC

- Proporciona entrega local por correo desde todas las farmacias de UMC.
- (915) 544-1200/ (915) 790-5700

The Medicine Shoppe

- El oeste de El Paso será entregado antes del mediodía.
- Este de El Paso entregado después del mediodía.
- (915) 544-6605/ (915) 564-5451

CVS y Walgreens

- Entrega de recetas el mismo día o en uno o dos días.
- Póngase en contacto con el CVS más cercano para obtener más detalles.

surecare Specialty Pharmacy

- Proporciona servicio de entrega a domicilio.
- (915)532-2400





CENTRO DE CUIDADO DIURNO PARA ADULTOS

Salubris Adult Day Care Activities & Health Services, Llc

- 8434 Dyer St, El Paso, TX 79904
- 915-626-5384

La Victoria Adult Day Care

- 560 N Yarbrough Dr, El Paso, TX, 79915
- 915-593-8489

Nuestra Vida Adult Day Care

- 8825 N Loop Dr, El Paso, TX 79907
- 915-301-1302

Sweet Home Adult Day Care

- 8615 San Juan Ln, El Paso, TX 79907
- 915-755-4440



Cuando a un ser querido se le diagnostica Alzheimer o una enfermedad asociada a la demencia, es fundamental investigar las opciones de atención que se ajusten a sus necesidades. La atención en el hogar, las residencias para mayores, los centros para adultos mayores y las unidades especializadas en memoria son alternativas viables. Para obtener más información y entender qué servicios están cubiertos, comuníquese con su compañía de seguros o contacte directamente a las agencias de atención.



Recursos nacionales y estatales



National Institute on Aging

- Ofrece información y recursos sobre el Alzheimer y las demencias asociadas.
 - 800-222-2225
 - <https://www.nia.nih.gov/>
-

Texas Health and Human Services

- Apoya a las familias y a los cuidadores facilitando el acceso a los servicios de apoyo.
 - <https://www.hhs.texas.gov/>
-

Aging and Disability Resource Center

- Asiste a las personas en la identificación de los servicios para los cuales pueden calificar a través de Medicare y Medicaid.
- <https://www.hhs.texas.gov/services/aging/long-term-care/aging-disability-resource-centers>

RECURSOS PARA CUIDADORES PRINCIPALES



Senior Adult Program at EPCC

(915)831-7801

9050 Viscount El Paso, Texas 79925

El Programa para Personas Mayores proporciona y fomenta oportunidades educativas y culturales, así como servicios de apoyo para mejorar su calidad de vida. Este programa apoya a individuos mayores de 55 años con clases de desarrollo personal o los prepara para el empleo si desean reintegrarse al mercado laboral.

Senior Centers

(915)212-0092 Fomentar la interacción social, la actividad física y el bienestar integral de las personas mayores.

OSHER Lifelong Learning Institute

(915)747-6280

Memorial Gym, Sala 102, 500 W. University, El Paso, Texas 79968

Ofrece oportunidades bajo el auspicio de la Universidad de Texas en El Paso para enriquecer el disfrute, el significado y la orientación de todos los adultos mayores de 50 años, ayudándoles a mantenerse conectados y a promover su salud y bienestar en una comunidad que envejece, a través de una variedad de cursos en educación, actividades sociales, voluntariado, experiencias interpersonales y otros servicios especiales.

Emergence Health Network

(915)779-1800

Proporciona atención centrada en el trauma que se concentra en las necesidades de personas con discapacidades intelectuales o del desarrollo, salud mental y/o necesidades de tratamiento por abuso de sustancias.

Thrive after 60

www.elpasothrive.com

(915) 598-0004

Fomenta el bienestar mental y físico de personas de 60 años o más, proporcionando una variedad de actividades, eventos, talleres, planificación de cuidados a lo largo de la vida, ejercicio físico como danza, yoga, y participación en la comunidad.



UTEP GERIATRIC WORKFORCE ENHANCEMENT PROGRAM IN THE BORDERLAND

Este proyecto cuenta con el apoyo de la Administración de Recursos y Servicios de Salud (HRSA) del Departamento de Salud y Servicios Humanos de EE. UU. (HHS) bajo el número de subvención UIQ53051.

Módulos de Educación y Formación Gratuitos

ALZHEIMER'S ASSOCIATION®

Capacitación y certificación, desarrolladas con base en las Recomendaciones para la Práctica de Atención a la Demencia. Los módulos incluyen:

- Fundamentos del Alzheimer y la Demencia, Atención Centrada en la Persona
- Evaluación y Planificación de la Atención
- Actividades de la Vida Diaria
- Cambios en la Comunicación
- Comportamiento Relacionado con la Demencia



- 3 horas - A tu propio ritmo en línea
- Disponible en español
- 3 horas de CEU (Enfermería, Psicología, Nutrición, Trabajo Social, Fisioterapia y Terapia Ocupacional)
- GRATIS con nuestro código de acceso (costo en línea: \$59.99)

Experiencia de simulación de demencia de alto impacto que sumerge a los participantes en la vida con demencia, lo que resulta en una comprensión más profunda de cómo es vivir con deterioro cognitivo y cambio sensorial.



- Sesión de 30 minutos
- Presencial
- Disponible en español
- Grupos de 4

Cursos de microaprendizaje diseñados para el estudiante moderno. Transforma actitudes, acciones y prácticas de cuidado mediante la interacción cognitiva y emocional. Se pueden ofrecer como apoyo a programas existentes o como cursos independientes para el personal, el alumnado y las familias. Los módulos disponibles incluyen:

- Fundamentos para la Demencia en Vivo
- Cultivando la Empatía

- 1 hora cada uno
- En línea - A tu propio ritmo
- GRATIS con nuestro código de acceso (costo en línea: \$18 cada uno)



Módulos educativos y de capacitación clínica basados en la evidencia, creados en colaboración con la Facultad de Enfermería Rory Meyers de la Universidad de Nueva York y el Instituto Hartford de Enfermería Geriátrica.

Cursos interdisciplinarios para estudiantes:

- Fundamentos de la atención a adultos mayores
- Integración de las 4M en la atención a adultos mayores
- Depresión, delirio y demencia
- Competencia individualizada en adultos mayores con enfermedades mentales graves y persistentes
- Disparidades en la salud

- Curso de 5 horas a tu propio ritmo en línea
- 5 horas presenciales de Desarrollo Profesional Continuo en Enfermería (NCPD) disponibles
- GRATIS con nuestro código de acceso (costo en línea: \$300.00)

Módulos educativos y de capacitación clínica basados en la evidencia, creados en colaboración con la Facultad de Enfermería Rory Meyers de la Universidad de Nueva York y el Instituto Hartford de Enfermería Geriátrica.

Los cursos para profesionales de la salud incluyen: Fundamentos de la Atención para Adultos Mayores Integración de las 4M en la Atención de Adultos Mayores (Lo que Importa, Medicación, Mentalidad y Movilidad)

Dolor, Opiáceos y Adultos Mayores

Detección del Maltrato en Adultos Mayores

- Toma de Decisiones Compartida en la Depresión, el Delirio y la Demencia (Este módulo se impartirá presencialmente, pero no es obligatorio)

- Curso de 4 horas a tu propio ritmo en línea
- 4 horas presenciales de Desarrollo Profesional Continuo en Enfermería (NCPD) disponibles
- GRATIS con nuestro código de acceso (costo en línea: \$240.00)

Fundamentos de la Práctica para la Atención Interprofesional Adaptada a las Personas Mayores

- Este curso se divide en una introducción y tres secciones breves: El Envejecimiento de la Población, Modelos de Atención y el Equipo Interprofesional, y Atención Adaptada a las Personas Mayores. Al realizar este curso, podrá: describir las tendencias en la población mayor, describir diferentes modelos de atención, definir las funciones y responsabilidades del equipo interprofesional de atención, y analizar los estándares de práctica que impactan en la atención adaptada a las personas mayores.

- 1 hora - A tu propio ritmo en línea
- 1 hora presencial de Desarrollo Profesional Continuo de Enfermería (NCPD) disponible
- GRATIS



UTEP
GERIATRIC WORKFORCE ENHANCEMENT
PROGRAM IN THE BORDERLAND

Conecta *con* nosotros

Recursos Adicionales:



Redes Sociales:



Instagram



Facebook



LinkedIn

[gwp@utep.edu/\(915\)747-7213](mailto:gwp@utep.edu/(915)747-7213)

Agradecemos a Mia Sifuentes y Natalia Jara por sus invaluable contribuciones como asistentes de investigación. Su dedicación y trabajo duro fueron fundamentales para la creación de este libro.

Tengo demencia.
Mis ojos ven, mis oídos oyen.
Sigo siendo yo, así que seamos claros.
Mi memoria puede desvanecerse,
mi caminar puede ralentizarse.
Soy YO por dentro.
No me dejes ir.

www.keepinmindinc.com